

El resto del programa requerido, eminentemente deportivo, quedará resuelto en una edificación independiente a la auxiliar, y será la edificación principal del recinto.

En general se trata de un planteamiento arquitectónico muy permeable, con un alto índice de penetrabilidad de público en general. Se ha dispuesto un recorrido de público muy generoso, que ha sido una de las variables proyectuales de mayor peso manejadas en el diseño de la remodelación del Estadio de la Juventud. El eje situado de misma orientación que la pista de atletismo, en un nivel superior a la cota de ésta, permitirá al público disfrutar del desarrollo de las actividades deportivas que se dan en este complejo deportivo de primer orden, tanto a nivel de entrenamientos como de competición, desde una altura y situación óptimas para ello.

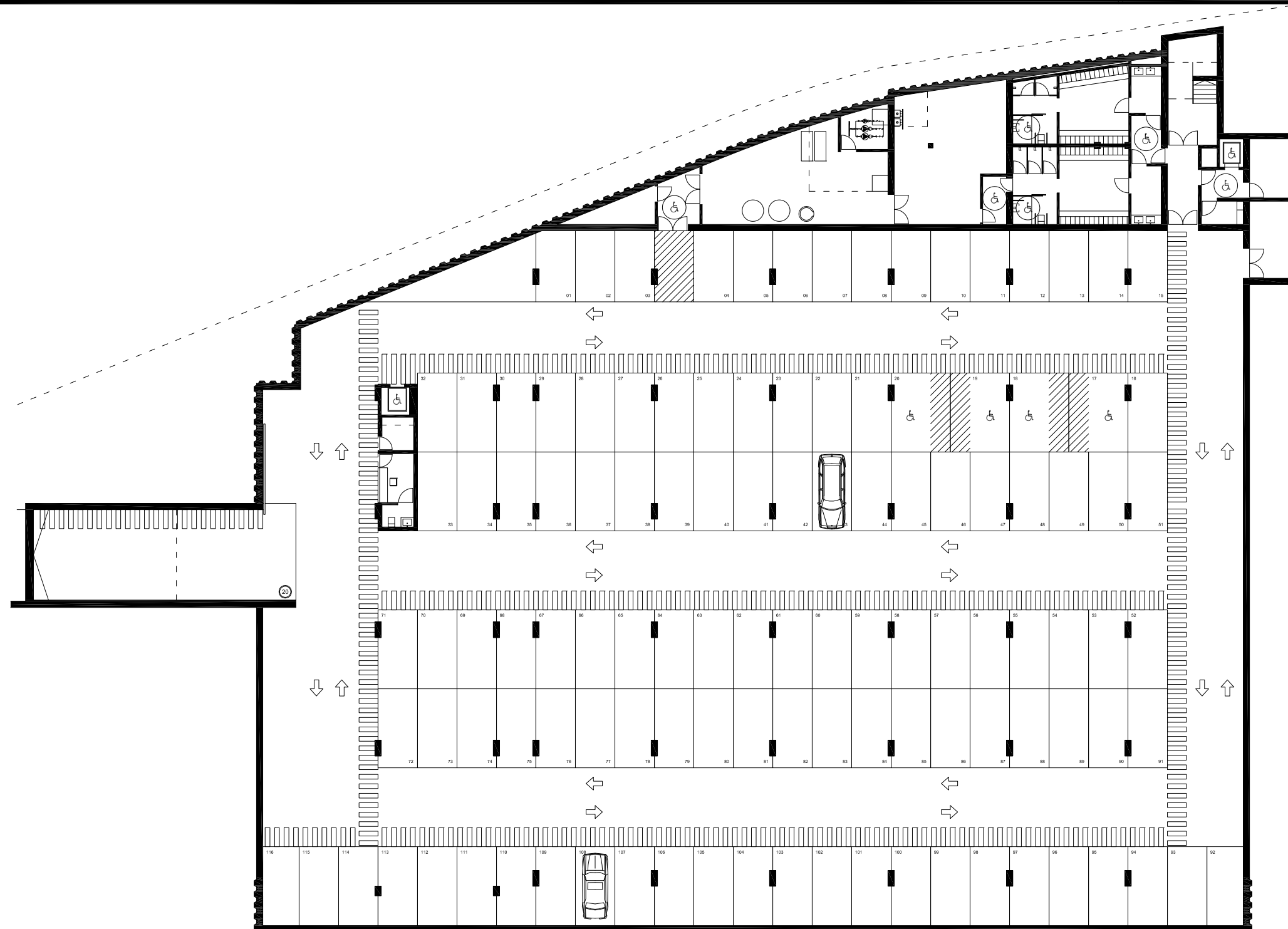
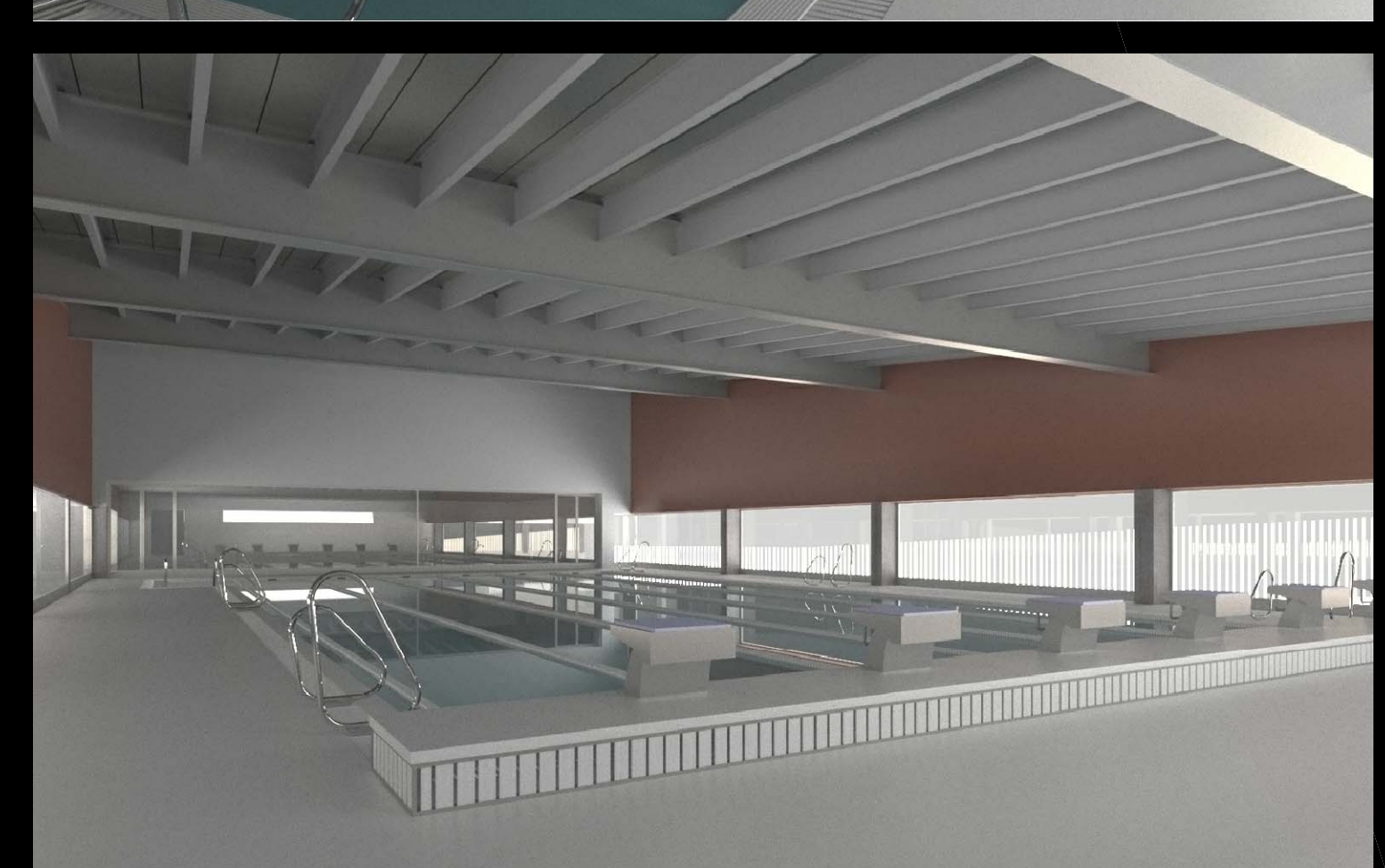
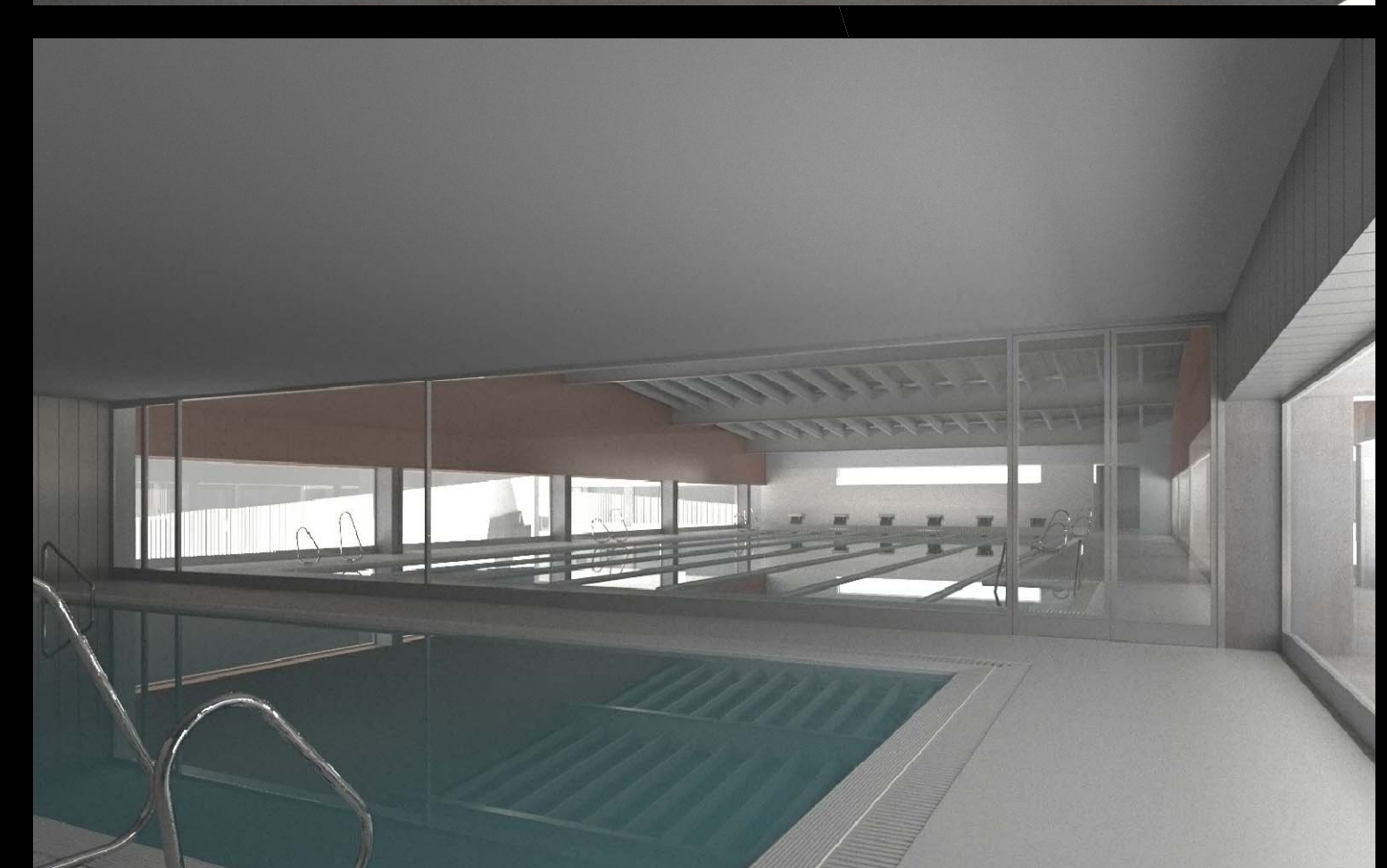
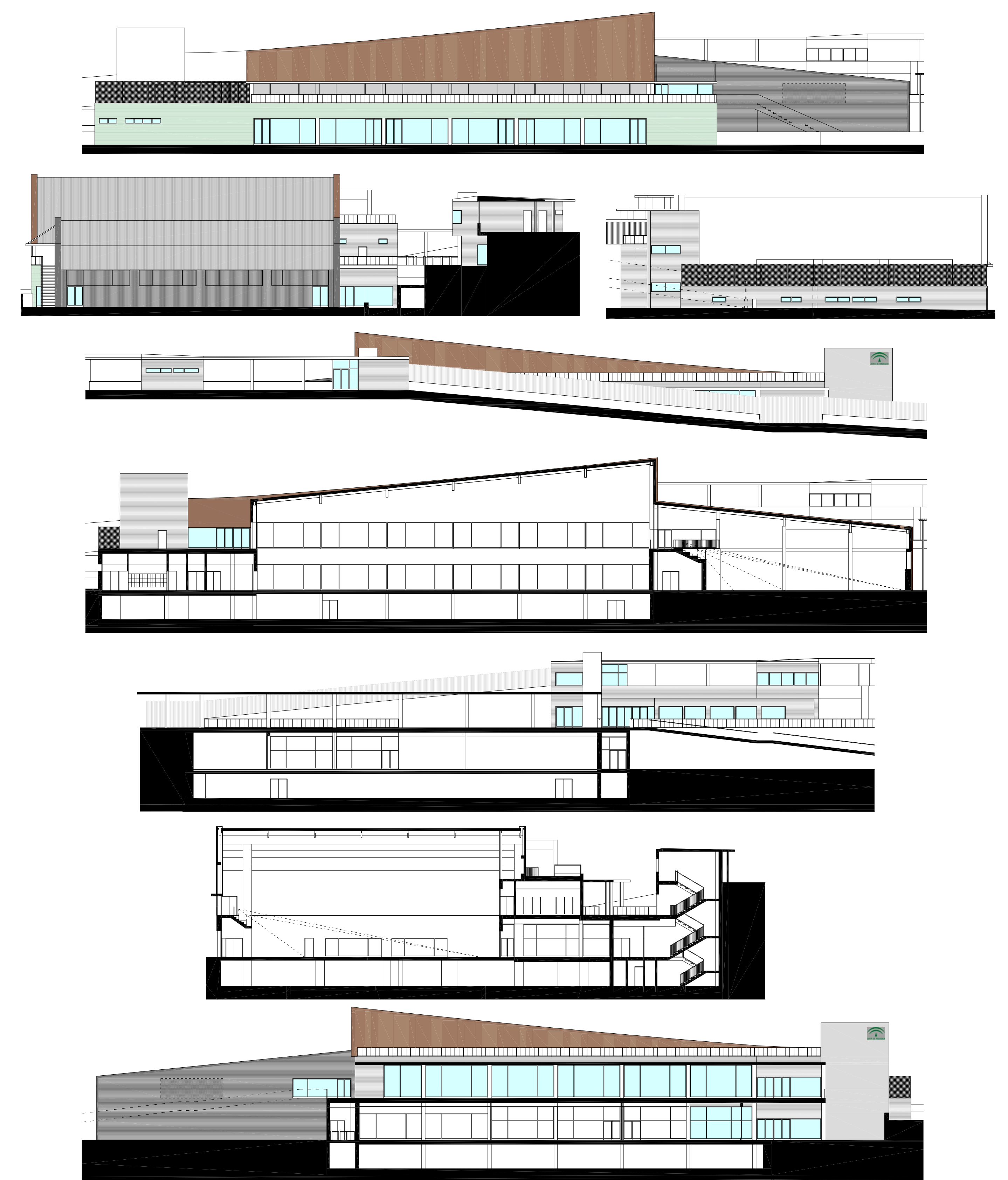
La edificación principal se proyecta concentrada en el área norte del recinto, de manera que en la parte del acceso principal, situado en la parte este, se queda despejado de vistas el recinto, teniendo gran amplitud de éstas.

Dicha edificación principal recoge el programa deportivo demandado, y tendrá una lectura unitaria, con unas líneas compositivas muy sencillas, fácilmente reconocibles tanto desde el interior como desde el exterior del recinto.

Así, un cuerpo de segunda planta sencillo y de composición que responde a una escala que supera la cercana, y que también tiene carácter representativo, se eleva sobre un "pódium" más masivo.

Entre dicho elemento de base o "pódium" y el elemento superior les separa un "vacío" o línea de sombra, que se erigirá en un eje público fundamental en este proyecto, recombrando en toda su extensión, y desde el que se podrá disfrutar de las vistas de las instalaciones y del desarrollo de todas las actividades deportivas.

Como espacio central de referencia del conjunto se tendrá la pista principal del pabellón cubierto, dispuesta de una manera muy abierta y permeable, que será visualizada desde muchas distintas ubicaciones, y que desde ella a su vez se tendrá vistas de todo el complejo, reconociendo todos los límites de la parcela deportiva, tanto su eje longitudinal como el transversal. Se podrá tener la posibilidad de usar de una forma muy versátil, pues podrá estar relacionada funcionalmente con la pista de atletismo, con sus 4 salas deportivas vinculadas, con la pista de pabellón secundaria y con el resto de pistas deportivas exteriores.



PLANTA SÓTANO



**SUPERFICIES CONSTRUIDAS**

POR PLANTAS:

**FASE 2**

Planta	SUPERF. m <sup>2</sup>
Pl. 2	455,10
Pl. 1	1313,13
Pl. 0	3951,15
Pl. -1	3171,57

**TOTAL SUPERFICIE CONSTRUIDA F2 8890,95**

**POR EDIFICIOS:**

**EDIFICIO AUXILIAR**

EDIFICIO	SUPERF. m <sup>2</sup>
BAJORA SANTE	187,02
SOBRE RASANTE	963,06
<b>TOTAL ED. AUXILIAR</b>	<b>1150,08</b>

**EDIFICIO PRINCIPAL**

EDIFICIO	SUPERF. m <sup>2</sup>
BAJO RASANTE	2384,55
SOBRE RASANTE	4756,32
<b>TOTAL ED. PRINCIPAL</b>	<b>7140,87</b>
<b>TOTAL SUPERFICIE S/ RASANTE</b>	<b>5719,38</b>
<b>TOTAL SUPERFICIE B/ RASANTE</b>	<b>3171,57</b>